

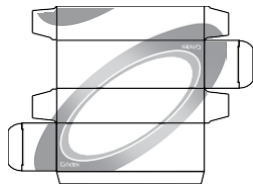
EIROPAS SAVIENĪBAS PREČU ZĪME

Preču zīmes izvēle vai radīšana ir katra jauna biznesa pasākuma svarīga daļa. Ja apzīmējums izraudzīts veiksmīgi, tas kļūst par produkta un komersanta vizītkarti. Preču zīme patērētājiem ļauj atpazīt konkrēto produktu plašajā līdzīgu produktu klāstā un izvēlēties sev vajadzīgo. Taču, lai veidotu stipru zīmolu, ir jādomā arī par preču zīmes aizsardzību, lai gadījumā, ja tirgū parādās atdarinājumi, pret tiem varētu efektīvi cīnīties. Tātad preču zīmi nepieciešams reģistrēt. Protams, lietot var arī neregistrētu preču zīmi, ciktāl tā neskar citu personu tiesības. Vienīgi tad sarežģītāk ir vērsties pret identisku vai līdzīgu zīmju izmantotājiem.

Ja uzņēmējs orientējas vienīgi uz vietējo tirgu, var pietikt, ka preču zīmi aizsargā tikai nacionālā mērogā, reģistrējot to Latvijas Republikas Patentu valdē. Tomēr, ja ir paredzams preču vai pakalpojumu eksports, ir jādomā par preču zīmes starptautisku aizsardzību. Šis buklets paskaidro, kā var iegūt preču zīmes aizsardzību visā Eiropas Savienībā, reģistrējot Eiropas Savienības preču zīmi.



WO 920134; GRINDEKS, A/S



WO 944396; GRINDEKS, A/S

Grīndex

WO 747733; GRINDEKS, A/S

PREČU ZĪME – kas tas ir?

Preču zīmi var veidot apzīmējumi, kurus var attēlot grafiski, piemēram, vārdi (ieskaitot personvārdus), burti, cipari, zīmējumi, grafiski simboli, preces etiķete, preces vai tās iepakojuma forma. Retāk, bet kā preču zīmes aizsargā arī precīzi definētus krāsu toņus vai krāsu salikumus, hologrammas un skaņu signālus.

Preču zīmes pamatfunkcija ir – garantēt preču vai pakalpojumu komerciālās izcelsmes identitāti patērētāju uztverē, lai ar attiecīgo zīmi marķētās preces vai pakalpojumi būtu bez pārpratumiem identificējami visā preču un pakalpojumu kopumā. Lai apzīmējums šo funkciju varētu pildīt, tam ir jāatbilst vairākiem kritērijiem.

Pirmkārt, apzīmējumam jāpietiekami raksturīgām īpašībām, lai patērētāju uztverē tas spētu asociēties ar konkrēta komersanta precēm vai pakalpojumiem (atšķirtspēja jeb distinktivitāte). Preču zīmju reģistrācijas iestāde pārbauda arī, vai pieteiktā zīme nav vispārpieņemts preču vai pakalpojumu apzīmējums (termins, sugasvārds), vai tā neappraksta preču vai pakalpojumu kvalitāti, daudzumu, vērtību, ģeogrāfisko izcelsmi vai citas īpašības, vai tā nevar maldināt patērētājus, neaizskar sabiedrības morāli un vai arī citādi tā nav pretrunā ar valsts un sabiedrības interesēm. Piemēram, neregistrētu valstu simboliku un apzīmējumus ar augstu simbolisku vērtību sabiedrībā, kā arī apzīmējumus, kurus aizsargā starptautiski līgumi. Minētos kritērijus sauc par preču zīmju reģistrācijas absolūtajiem atteikuma pamatojumiem.

Otrkārt, izvēlētais apzīmējums nedrīkst pārkāpt citu personu agrākas tiesības – gan preču zīmju tiesības, gan arī citas tiesības, piemēram, tiesības uz personas vārdu, autortiesības vai komerciesības. Tomēr šos aspektus reģistrācijas iestādes pārsvārā nepārbauda. Ja pieteiktā zīme aizskar citu personu tiesības, tad vai nu reģistrācijas procedūras laikā, vai pēc tam ieinteresētās personas var panākt reģistrācijas atteikumu vai tās atzīšanu par spēkā neesošu. Kritērijus, kuri atkarīgi no citu personu tiesībām, sauc par relatīvajiem atteikuma pamatojumiem.



Tiesības uz preču zīmi

Tiesības uz preču zīmi var iegūt jebkura fiziska vai juridiska persona. Personai var piederēt viena vai vairākas preču zīmes, un preču zīme var būt arī divu vai vairāku personu kopīpašumā.

Reģistrējot preču zīmi, persona nodrošina sev izņēmuma tiesības, kas izpaužas kā tiesības aizliegt citām personām komercdarbībā izmantot identiskus apzīmējumus (gadījumos, kad arī preces vai pakalpojumi ir identiski) un arī līdzīgus apzīmējumus, ja aplūkojot tos kopsakarā ar precēm vai pakalpojumiem, pastāv iespēja, ka patērētāji apzīmējumus sajauks vai uztvers tos kā savstarpēji saistītus. Preču zīmes īpašnieks var aizliegt šādus sajaukumus līdzīgus apzīmējumus lietot (uzdrukāt, piestiprināt) uz precēm vai to iepakojuma, marķētās preces piedāvāt, laist tirgū, uzglabāt, importēt vai eksportēt, piedāvāt un sniegt pakalpojumus saistībā ar šādiem apzīmējumiem, kā arī lietot šādus apzīmējumus biznesa dokumentos un reklāmā.

Preču zīmi var reģistrēt atsevišķā valstī vai valstīs, vai arī, izmantojot reģionālo vai starptautisko līgumu piedāvātās iespējas – plašākā teritorijā. Tiesībām uz preču zīmi ir teritoriāls raksturs – tās ir spēkā tikai teritorijā, kurā preču zīme reģistrēta. Ārpus valstīm, kurās preču zīme ir reģistrēta, pārkāpumus apstrīdēt ir grūti. Reģistrējot preču zīmes ārvalstīs, var atsaukties uz prioritātes tiesībām. Sešu mēnešu laikā no pirmā reģistrācijas pieteikuma datuma (vienā valstī) preču zīmes īpašnieks, izmantojot prioritātes tiesības, var iesniegt šīs pašas preču zīmes reģistrācijas pieteikumu arī citā valstī. Prioritātes tiesības nozīmē to, ka, nosakot, kuras personas tiesības ir agrākas, reģistrācijas pieteikuma datuma vietā ņem vērā prioritātes datumu – datumu, kad analogs pieteikums iesniegts reģistrācijai pirmoreiz.

Preču zīmes aizsardzība plašā teritorijā nav viegls uzdevums, jo gan reģistrācijas procedūra, gan citi noteikumi dažādās valstīs atšķiras, sava nozīme ir arī valstu kultūrvēsturiskajām un tiesību tradīcijām, turklāt katrā valstī var atrasties agrākas līdzīgas zīmes. Jāiegulda liels darbs, ko nevar paveikt bez rūpnieciskā īpašuma speciālistu (patentpilnvarnieku) iesaistīšanas, un arī izmaksas ir lielas.



WO 951774; BALTIC COAL TERMINAL, A/S



010739381; RĪGAS PIENA KOMBINĀTS, A/S

Preču zīmju aizsardzība Eiropas Savienībā – EIROPAS SAVIENĪBAS PREČU ZĪME

Preču zīmju aizsardzību ārvalstīs būtiski atvieglo tas, ka Eiropas Savienībā (ES) ir ieviests vienots tiesību objekts – Eiropas Savienības preču zīme. Preču zīmes aizsardzību ar tiesisku spēku visā ES teritorijā iegūst, to reģistrējot Eiropas Savienības Intelektuālā īpašuma birojā (European Union Intellectual Property Office – EUIPO), kas atrodas Alikantē (Spānija).

Eiropas Savienības preču zīmei ir unitārs (vienots) raksturs – tā ir tieši piemērojama, stājas spēkā un darbojas visās ES dalībvalstīs vienlaicīgi un pēc vienādiem noteikumiem. Eiropas Savienības preču zīmi reģistrē, nodod citam īpašniekam, atsauc, pieņem lēmumu par tās spēkā neesamību vai aizliedz tās izmantošanu tikai attiecībā uz visu ES. Eiropas Savienības preču zīmju sistēma un dalībvalstu nacionālās preču zīmju sistēmas koeksistē blakus viena otrai, un tām ir vienāds tiesiskais statuss. Turklāt ir iespējama divkārša aizsardzība, – viena un tā pati zīme var būt spēkā gan kā EUIPO reģistrēta Eiropas Savienības preču zīme, gan kā dalībvalsts iestādē reģistrēta nacionālā preču zīme. Paplašinoties ES, paplašinās arī Eiropas Savienības preču zīmes aptvertā teritorija – spēkā esošās Eiropas Savienības preču zīmes ar pievienošanās dienu tiek attiecinātas arī uz jaunajām dalībvalstīm.

Eiropas Savienības preču zīmes pieteikuma ekspertīze tiek veikta, ņemot vērā visu ES dalībvalstu patērētāju uztveri. Tas nozīmē, ka zīme nedrīkst būt aprakstoša, maldinoša vai amorāla neviēnā no dalībvalstu oficiālajām valodām. Eiropas Savienības preču zīmes pieteikuma iesniedzējam arī jārēķinās ar milzīgo agrāko ES un dalībvalstīs reģistrēto preču zīmju skaitu, tādēļ pirms pieteikuma ir jāveic rūpīgs meklējums – jāpārbauda visas attiecīgās datubāzes, - vai identiska vai līdzīga preču zīme jau kaut kur nav reģistrēta. Pilnīga vai daļēja reģistrācijas atteikuma gadījumā tomēr pastāv iespēja Eiropas Savienības preču zīmes pieteikumu pārveidot par nacionālajiem pieteikumiem konkrētās dalībvalstīs (konversija), nezaudējot piešķirto pieteikuma datumu.

AERODIUM

WO 998420; AERODIUM, SIA

Eiropas Savienības preču zīmes pieteikšana un reģistrācija

Persona, kas vēlas reģistrēt Eiropas Savienības preču zīmi, sagatavo reģistrācijas pieteikumu, aizpildot noteikta parauga veidlapu. Pieteikumā obligāti jāietver lūgums reģistrēt preču zīmi, pieteicēja vārds (nosaukums), reģistrācijai pieteiktais apzīmējums un to preču un/vai pakalpojumu saraksts, attiecībā uz kuru pieprasa reģistrāciju. Mēneša laikā no iesniegšanas dienas jāsamaksā pieteikuma maksa.

Veidlapu var aizpildīt jebkurā no ES dalībvalstu oficiālajām valodām, tātad arī latviski. Šajā valodā notiek saziņa ar EUIPO, ja nav iesaistītas trešās personas. Obligāti jānorāda arī otra – kāda no EUIPO darba valodām – angļu, franču, itāļu, spāņu vai vācu. Otro valodu izmanto, izskatot strīdus. Profesionālā pārstāvja (patentpilvarnieka) starpniecība saziņā ar EUIPO nav obligāta. Pieteikumu Eiropas Savienības preču zīmes reģistrācijai var iesniegt:

- **tieši EUIPO** – elektroniski, aizpildot pieteikuma veidlapu tiešsaistē vai papīra formā, nosūtot pa pastu.

Lai pieteiktu reģistrācijai Eiropas Savienības preču zīmi, nav nepieciešams šo zīmi vispirms reģistrēt Latvijā – Eiropas Savienības preču zīme būs spēkā arī šeit. Taču, ja Eiropas Savienības preču zīmes pieteicējam jau pieder identiska Latvijā reģistrēta preču zīme attiecībā uz tām pašām precēm vai pakalpojumiem, viņš var Eiropas Savienības preču zīmei pieprasīt senioritāti (pretendēt uz zīmes agrāku izcelsmi) no šīs Latvijas reģistrācijas. Tas zīmes īpašniekam ļauj saglabāt viņa zīmes agrākās tiesības Latvijā, pat ja viņš vairs neuztur spēkā nacionālo reģistrāciju.

Pēc pieteikuma iesniegšanas notiek tā iepriekšējā izskatīšana, proti, formālo prasību izpildes pārbaude. Seko preču zīmes ekspertīze – pieteiktā apzīmējuma pārbaude attiecībā uz absolūtajiem atteikuma pamatojumiem. Ekspertīze netiek veikta attiecībā uz citu personu agrākām tiesībām jeb relatīvajiem atteikuma pamatojumiem. Preču zīmes pieteikumu publicē (A publikācija), un 3 mēnešu laikā no publikācijas dienas ieinteresētās personas var iesniegt iebildumus pret zīmes reģistrāciju. Ja iebildumi netiek iesniegti, preču zīme tiek reģistrēta un publicēta (B publikācija). Ja ir iesniegts iebildums, tad, atkarībā no tā izskatīšanas rezultāta, preču zīme tiek reģistrēta atbilstoši pieteikumam vai ar ierobežojumiem, vai arī reģistrāciju noraida.



010455475; BALTIC TAXI, SIA

Eiropas Savienības preču zīmes spēkā esamība un izmantošana

Preču zīmes reģistrācija ir spēkā 10 gadus no pieteikuma datuma. Reģistrāciju var atjaunot (preču zīmi pārreģistrēt) ik pēc 10 gadiem uz jaunu desmit gadu periodu. Par reģistrācijas atjaunošanu ir jāmaksā.

Reģistrētu preču zīmi var pārdot, dāvināt, novēlēt mantojumā (īpašumtiesību maiņa), ieguldīt uzņēmuma pamatkapitālā, ieķīlāt vai uz licences līguma pamata nodot lietošanā (licencēt) citai personai. Eiropas Savienības preču zīmi var nodot citam īpašniekam kopā ar uzņēmumu vai atsevišķi no uzņēmuma, kuram šī zīme pieder, turklāt vai nu attiecībā uz visām precēm un pakalpojumiem, kam zīme reģistrēta, vai tikai uz daļu no tiem. Licencēt Eiropas Savienības preču zīmi var vai nu attiecībā uz visu ES, vai attiecībā uz tās daļu, un arī vai nu visā preču un pakalpojumu saraksta apjomā, vai tikai tā daļā.

Ja interese par preču zīmi zūd, reģistrāciju var atsaukt. Preču zīme tiek izslēgta no reģistra arī tad, ja netiek samaksāta nodeva par reģistrācijas atjaunošanu uz nākamo periodu.

Savukārt, ja kāda trešā persona uzskata, ka Eiropas Savienības preču zīmes reģistrācija veikta pretlikumīgi, vai arī gadījumā, kad kopš tās reģistrācijas pagājuši pieci gadi un nav uzsāka zīmes faktiskā izmantošana, tā var lūgt EUIPO, lai preču zīmes reģistrāciju atzīst par spēkā neesošu (pieteikums par spēkā neesamības paziņošanu) vai atceļ (pieteikums par atcelšanu, anulēšanas procedūra). Tiesa prasību par reģistrētas Eiropas Savienības preču zīmes atzīšanu par spēkā neesošu vai atcelšanu izskata tikai tad, ja tā iesniegta kā pretpasība preču zīmes pārkāpuma tiesvedībā. Ja šāds pieteikums vai prasība ir pamatota, reģistrēto Eiropas Savienības preču zīmi atzīst par spēkā neesošu vai, attiecīgi, atceļ.

Ja kāda persona bez īpašnieka atļaujas izmanto preču zīmi (preču zīmes nelikumīga izmantošana, preču zīmes tiesību pārkāpums), preču zīmes īpašnieks var iesniegt prasību tiesā, lai novērstu pārkāpumu un iegūtu atbildību par nodarīto kaitējumu. Prasību par preču zīmes nelikumīgu izmantošanu var celt ES dalībvalstu norādītās nacionālajās tiesās, kuru jurisdikcijā ietilpst Eiropas Savienības preču zīmju strīdi. Šo tiesu spriedumi ir spēkā visā ES, līdz ar to pret konkrētu pārkāpēju nav jāceļ prasība katrā dalībvalstī atsevišķi. Latvija strīdus par Eiropas Savienības preču zīmju tiesību pārkāpumiem un spēkā esamību civilprocesuālā kārtībā izskata Rīgas pilsētas Vidzemes priekšpilsētas tiesa (pirmajā instancē) un Rīgas apgabaltiesa (otrajā instancē).



008786972; REAL SOUND LAB, SIA

Starptautiskās reģistrācijas sniegtās iespējas

Kopš 2004. gada 1. oktobra ES ir kļuvusi par Madrides nolīguma par zīmju starptautisko reģistrāciju protokola (Madrides protokola) dalībnieci. Tas ļauj pieteicējiem no jebkuras Madrides protokola dalībvalsts (šobrīd vairāk par 95), arī no Latvijas, piesaistīt preču zīmes starptautisko reģistrāciju Pasaules Intelektuālā īpašuma organizācijas (World Intellectual Property Organization – WIPO) Starptautiskajā birojā, norādot, ka reģistrāciju vēlas attiecināt arī uz ES. Tādējādi vienlaicīgi iegūst aizsardzību izvēlētajās Madrides protokola dalībvalstīs un visā ES teritorijā. Jāņem gan vērā, ka, lai pieteiktu preču zīmi starptautiskajai reģistrācijai, tā vispirms jāpiesaka reģistrācijai Latvijā. Starptautisko reģistrāciju piesaka ar Patentu valdes starpniecību.

Pastāv arī iespēja vispirms pieteikt reģistrācijai Eiropas Savienības preču zīmi, un tad, pamatojoties uz šo pieteikumu, veikt starptautisko reģistrāciju attiecībā uz citām nepieciešamajām valstīm.

Reģionālās (ES) un starptautiskās reģistrācijas iespējas ievērojami atvieglo izņēmuma tiesību iegūšanu, ja īpašnieks preču zīmi vēlas reģistrēt vairākās valstīs, – gan reģistrācijas procedūras laikā, gan uzturot reģistrāciju spēkā, jāsadarbojas tikai ar vienu rūpnieciskā īpašuma reģistrācijas iestādi.



WO 1032803; LATVIJAS BALZAMS, A/S

Eiropas Savienības preču zīmes reģistrācijas izmaksas

Eiropas Savienības preču zīme ir finansiāli izdevīgākais veids, kā iegūt preču zīmes aizsardzību ES. Vienas Eiropas Savienības preču zīmes reģistrācija izmaksā EUR 1000 (pieteikumu iesniedzot papīra formātā) vai EUR 850 (iesniedzot elektroniski EUIPO tīmekļa vietnē). Šīs maksas attiecas uz pieteikumu, kas aptver vienu Preču un pakalpojumu starptautiskās klasifikācijas (Nicas klasifikācijas) klasi. Par pieteikumā papildus norādīto otru preču (pakalpojumu) klasi ir maksājama papildmaksa EUR 50, un par trešo vai katru nākamo klasi ir papildmaksa EUR 150.

Eiropas Savienības preču zīmju maksu saraksts un informācija par maksāšanu pieejama: <https://euipo.europa.eu/ohimportal/lv/fees-and-payments>

Individuālā maksa par ES norādījumu starptautiskajā procedūrā ir CHF 897 (Šveices franki), ja pieteikums aptver vienu Nicas klasifikācijas klasi. Par pieteikumā papildus norādīto otru preču (pakalpojumu) klasi ir maksājama papildmaksa CHF 55, un par trešo vai katru nākamo klasi ir papildmaksa CHF 164. Jāņem vērā arī citas starptautiskās preču zīmju reģistrācijas izmaksas, piemēram, pamatmaksa un maksa par Patentu valdes pakalpojumu, sagatavojot starptautisko pieteikumu.

Starptautiskās reģistrācijas maksu saraksts un maksu kalkulators pieejams: <http://www.wipo.int/madrid/en/fees/>



010369163; CIDO GRUPA, SIA

Reģistrācijas procedūras veidlapas

Pieteikuma veidlapas Eiropas Savienības preču zīmes reģistrācijai elektroniskajam pieteikumam pieejamas: <https://euipo.europa.eu/ohimportal/lv/apply-now>

Pieteikums papīra formātā jāšūta EUIPO:

European Union Intellectual Property Office Receiving Unit
Avenida de Europa, 4
E-03008 Alicante, SPAIN

Pieteikuma veidlapas starptautiskajai reģistrācijai (ar iespēju attiecināt preču zīmes aizsardzību arī uz ES) pieejamas: <http://www.lrpv.gov.lv/lv/precu-zimes/veidlapas>

Eiropas Savienības normatīvie akti preču zīmju jomā

Eiropas Parlamenta un Padomes regula (ES) Nr. 2017/10001 (2017. gada 14. jūnijs) par Eiropas Savienības preču zīmi.

Komisijas regula (EK) Nr. 2868/95 (1995. gada 13. decembris), ar ko īsteno Padomes regulu (EK) Nr. 40/94 par Eiropas Savienības (agrāk – Kopienas) preču zīmi (ar grozījumiem).



WO 1085341; LMP, SIA

Informācija pieteicējiem, datubāzes un statistika

Informācija par preču zīmju aizsardzību ES:

- EUIPO tīmekļa vietnē: <http://www.euipo.europa.eu>
- WIPO tīmekļa vietnē: <http://www.wipo.int/madrid/en/>

- Patentu valdes tīmekļa vietnē: <http://www.lrpv.gov.lv>

Informāciju var saņemt arī, zvanot uz tālruni **67099600** vai rakstot uz epastu pasts@lrpv.gov.lv

No Patentu valdes tīmekļa vietnes sadaļas „Preču zīmes” – „Datubāzes” ir pieejamas šādas datubāzes:

- „eSearch plus” ir EUIPO datubāze, kas satur datus par Eiropas Savienības preču zīmēm;
- „Madrid Monitor” ir WIPO datubāze, kurā var atrast ziņas par starptautiski reģistrētām preču zīmēm, ieskaitot tās, kas attiecinātas uz ES vai tās dalībvalstīm;
- „TMview” ir meklēšanas rīks, kas nodrošina piekļuvi visu ES dalībvalstu preču zīmju reģistrācijas iestāžu datiem – preču zīmju pieteikumiem un reģistrētajām zīmēm, kā arī WIPO starptautiski reģistrētajām un uz ES dalībvalstīm attiecinātajām preču zīmēm un EUIPO pieteiktajām un reģistrētajām Eiropas Savienības preču zīmēm.

Informācija par EUIPO pieteiktajām un reģistrētajām preču zīmēm ir pieejama EUIPO tīmekļa vietnē: <https://euipo.europa.eu/ohimportal/lv/the-office>



Saņemt konsultācijas par preču zīmes pieteikumu iesniegšanu, iesniegt preču zīmes pieteikumus, piekļūt informācijas resursiem par preču zīmēm, saņemt konsultācijas par to izmantošanu, kā arī pasūtīt preču zīmes meklējumus:

Patentu valde

Raiņa bulvāris 15, Rīga, LV-1010

Klientu apkalpošanas laiks:

Darba dienās 9:00 – 17:00



Buklets sagatavots pēc Latvijas Republikas Patentu valdes iniciatīvas ar Eiropas Savienības Intelektuālā īpašuma biroja finansiālu atbalstu.